

RELATÓRIO DE PROGRESSO ANUAL

N.º 2

Ano em avaliação – Início março /2022 Fim fevereiro /2023

I. Apresentação da instituição e da sua situação face à garantia da qualidade

1.1 Nome da entidade formadora

Agrupamento de Escolas de Alcanena (AEA)

1.2 Morada e contactos da entidade formadora

Escola Secundária de Alcanena

Avenida Marquês de Pombal – 2380-015 Alcanena

Telefone: 249 887390

1.3 Nome, cargo e contactos do responsável da entidade formadora

Ana Cláudia Cohen – Diretora

Telm. 918 461 828

1.4 Missão, a visão e os objetivos estratégicos da instituição para a educação e formação profissional (EFP) dos jovens

O AE de Alcanena, enquanto organização educativa de referência, tem como missão prestar um serviço público de qualidade, no sentido de desenvolver nas crianças, jovens e adultos competências e saberes orientados para a resolução dos desafios do Século XXI, facilitadores da construção de uma cidadania ativa, responsável, empreendedora e inovadora preocupada com o bem-estar individual e coletivo da comunidade e do planeta.

Visão

Uma organização transformadora, de referência, de excelência e bem-estar.

O Agrupamento de Escolas de Alcanena pretende ser reconhecido como uma organização de referência e de excelência, pela qualidade do nível do ensino e formação ministrados, pelo desenvolvimento de práticas educativas inovadoras, pela qualidade na formação de cidadãos responsáveis, e empreendedores com repercussões ao nível do desenvolvimento do concelho e pelo seu reconhecimento no país e na Europa.

Partindo do pressuposto de que a Educação deve procurar responder aos desafios da sociedade, nomeadamente ao desafio da inclusão, e do respeito pela diversidade de cada um, o AE de Alcanena procura adequar, de forma positiva, a pedagogia a cada aluno, no sentido de:

- Assegurar a aprendizagem de todos os alunos e de cada um, permitindo que estes se assumam enquanto cidadãos ativos, empreendedores, responsáveis, preparados para construir o seu projeto de vida;
- Fomentar a participação dos alunos na construção do mundo e influenciar pessoas, cooperando e convivendo com respeito pela visão humanista da sociedade;
- Desenvolver a capacidade de resolução de problemas complexos, de integração do conhecimento emergente e a capacidade de comunicar de forma eficaz;
- Incorporar no currículo questões como identidade, segurança, sustentabilidade, interculturalidade, inovação, criatividade e bem-estar.

Com efeito, o agrupamento orgulha-se de ter uma preocupação generalizada com o aluno real e com a construção de projetos de vida consentâneos com o perfil de cada aluno, a par de uma aposta no desenvolvimento de uma cidadania informada, consubstanciada numa gestão do currículo em articulação com a realidade local e global, de modo a suscitar aprendizagens interdisciplinares sem prejuízo da consolidação do conhecimento disciplinar.

Valores

O reconhecimento da escola como centro privilegiado de aprendizagem, mas também de formação para a cidadania, assenta nos seguintes valores:

qualidade - inovação - cidadania – mérito – cooperação – empatia – bem-estar

Eixos objetivos estratégicos

Traçada a envolvente contextual do agrupamento e a sua caracterização geral, definida a visão e a missão que o norteiam e delineados, optou-se por construir um quadro de referência para toda a comunidade educativa, operacionalizado em quatro vetores principais, no sentido de se estabelecerem os objetivos estratégicos, as metas a alcançar e os caminhos e processos a utilizar para a consecução desses objetivos:

Eixo 1 – Liderança autonomia e qualidade

OE1 – Estabelecer os princípios orientadores da organização

OE2 – Gerir os recursos humanos, físicos, materiais e financeiros do agrupamento

OE3 – Promover uma cultura de autonomia

OE4 – Implementar um sistema de gestão de qualidade

Eixo 2 – Sucesso escolar e prestação do serviço educativo

OE5 – Promover o desenvolvimento pessoal e bem-estar das pessoas

OE6 – Melhorar as aprendizagens e promover a qualidade do sucesso

OE7 – Promover o trabalho cooperativo e reforçar a articulação horizontal e vertical

OE8 – Implementar práticas pedagógicas inovadoras

Eixo 3 – Comunicação, identidade e cultura

OE9 – Otimizar a comunicação interna e externa

OE10 – Consolidar a identidade e cultura do Agrupamento

Eixo 4 – Integração no meio e no espaço global

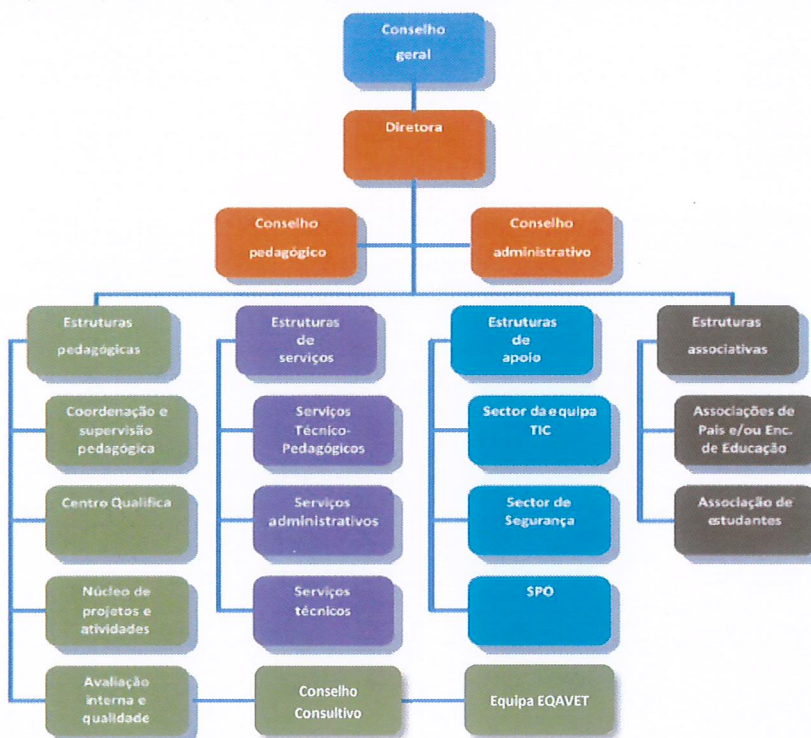
OE11 – Melhorar a oferta educativa/formativa existente e qualificação e formação ao longo da vida
 OE12 – Promover a integração no meio local, regional e global.

1.5 Estrutura orgânica da instituição e cargos associados

O conselho geral é o órgão de direção estratégica responsável pela definição das linhas orientadoras da atividade da escola, assegurando a participação e representação da comunidade educativa. A diretora é o órgão de administração e gestão da escola nas áreas pedagógica, cultural, administrativa, financeira e patrimonial.

A diretora é coadjuvada no exercício das suas funções por um subdiretor e por três adjuntos.

O conselho pedagógico é o órgão de coordenação e supervisão pedagógica e orientação educativa da escola, nomeadamente nos domínios pedagógico-didático, da orientação e acompanhamento dos alunos e da formação inicial e contínua do pessoal docente e não docente. A composição do conselho pedagógico é



definida pelo agrupamento, sendo que conta com a participação dos coordenadores dos departamentos curriculares e das demais estruturas de coordenação, supervisão pedagógica e de orientação educativa, assegurando uma representação pluridisciplinar e das diferentes ofertas formativas, nomeadamente do ensino profissional. Este órgão tem a responsabilidade de analisar e pronunciar-se acerca dos indicadores e diferentes relatórios produzidos pela equipa de qualidade. Após a audição do conselho pedagógico, são os mesmos submetidos à aprovação do Conselho Geral. No Agrupamento de Escolas de Alcanena, no entanto, antes da submissão ao Conselho Geral, ganhou relevo a prática de auscultação do Conselho Consultivo para a EFP, órgão criado recentemente, onde estão representados professores, alunos, encarregados de educação, coordenadores de curso (cada curso é acompanhado por um professor que desempenha o cargo de diretor de curso e a quem compete a coordenação pedagógica entre as diferentes disciplinas e componentes de formação, conjuntamente com o diretor de turma) e diretores de turma (professor da turma designado a quem compete supervisionar a integração do aluno na vida escolar e promover o seu desenvolvimento pessoal e social), Centro Qualifica, tecido empresarial, Instituições de Ensino Superior e Câmara Municipal. Esta auscultação para além de assegurar a representatividade da tomada de decisão em todos os momentos chave do processo, facilita uma outra dinâmica e antevisão das problemáticas, no sentido de assegurar o sucesso e a integração destes jovens na sociedade. Este processo é coordenado pela Equipa EQAVET responsável por planear, implementar e garantir o bom funcionamento do sistema de gestão de qualidade e o seu alinhamento com o Quadro EQAVET, coadjuvado pela Equipa de qualidade, responsável pelo sistema de autoavaliação da escola. Realça-se que a estrutura orgânica do AEA apresenta uma distribuição dos órgãos de forma a promover

a intervenção democrática de toda a comunidade educativa, na definição, regulação e acompanhamento do seu Projeto Educativo.

1.6 Oferta formativa de nível 4 para jovens, à data da elaboração do relatório e nos dois anos letivos anteriores

Tipologia do curso	Designação do curso	N.º de Turmas / Grupos de Formação / N.º de Alunos (Totais por curso, em cada ano letivo)					
		2020 /21		2021/22		2022 /23	
		N.º T/GF	N.º Alunos	N.º T/GF	N.º Alunos	N.º T/GF	N.º Alunos
CP	Técnico de Multimédia	3	43	3	50	2	36
CP	Técnico de Desporto	3	54	3	50	3	47
CP	Técnico de Informática - Sistemas					1	12

1.7 Documentos orientadores da instituição e relatórios relevantes para a garantia da qualidade e indicar as respetivas ligações eletrónicas

- Projeto Educativo
- Regulamento Interno
- Plano Anual de Atividades
- Documento Base
- Plano de Ação
- Relatório Operador
- EQAVET – Relatório Final do Auditor
- Relatório Progresso Anual (2022)

Disponíveis em: <https://aealcanena.pt/eqavet>

1.8 Situação aplicável sobre o último resultado do processo de verificação de conformidade EQAVET do sistema de garantia da qualidade

Selo EQAVET, atribuído em 12/03/2021, por um período de três anos.

1.9 Símula das recomendações constantes do relatório final relativo à última visita de verificação de conformidade EQAVET e evidências do seu cumprimento

Recomendações constantes do relatório final relativo à última visita de verificação de conformidade EQAVET:

RECOMENDAÇÕES	AÇÕES	EVIDÊNCIAS	GRAU CUMPRIMENTO
- Fortalecer o relacionamento com os encarregados de educação, nomeadamente através da sua presença na Associação de Pais e Encarregados de Educação	A1 – Informar os respetivos órgãos acerca desta recomendação A1.2 - Enviar ofício aos dirigentes da Associação de Pais a sensibilizá-los para a integração de Pais de formandos dos C. Profissionais antes do próximo ato eleitoral (após setembro 2022)	Ata Conselho Consultivo. Ofício.	Atingido Atingido
- A relação de proximidade demonstrada pelas entidades empregadoras necessita de uma maior formalização para a integração no ciclo de melhoria contínua	A1 – Criação do Conselho Consultivo	Regimento do Conselho Consultivo; Atas.	Atingido
- Formalizar toda a atividade da Equipa EQAVET	A3 - Atualização do regimento da Equipa A3.1 – Elaboração de atas das reuniões da equipa e desta com a equipa de qualidade	Regimento Atas	Atingido Atingido
- Publicitação dos resultados obtidos na operação	A4 – Atualização da página institucional com informação relevante da EFF	Página do AE	Atingido

II. Balanço dos resultados dos indicadores EQAVET selecionados, de outros em uso e da aferição dos descritores EQAVET/práticas de gestão (análise contextualizada dos resultados alcançados, no ano em avaliação, face às metas de médio e curto prazo estabelecidas)

AÇÕES	OBJETIVOS	2021/22	GRAU CUMPRIMENTO
- Taxa de conclusão dos cursos no tempo previsto	Aumentar o número de alunos que concluem a formação em 3 anos	80%	94,4%
- Taxa de qualidade de sucesso	Aumentar a percentagem de módulos concluídos no tempo previsto em cada disciplina	70%	89,9%
- Taxa de desistência escolar	Reduzir o número de alunos que anulam a matrícula ou são excluídos por faltas	<20%	5,6%
- Dispositivo de avaliação formativa	Implementar um dispositivo de avaliação formativa assente em processos de recolha de informação diversificados	Sim	Sim
- Taxa de presença dos EE na escola	Aumentar a presença de pais e EE na escola	>=50%	75%
- Taxa de empregabilidade/prosseguimento de estudos	Assegurar a manutenção da percentagem de alunos que se encontram no mercado de trabalho ou prosseguiram estudos	>=90%	91%*
- Taxa de alunos que trabalham em profissões diretamente relacionadas com o curso/área de formação que concluíram	Aumentar o número de alunos que trabalham em profissões diretamente relacionadas com o curso/área de formação que concluíram	>26%	41,7%
- Parcerias com o tecido empresarial	Reforçar as interações com o tecido empresarial	6	6
- Sessões procura de trabalho	Aumentar o número de sessões de procura de trabalho por turma	3	3
- Envolvimento dos stakeholders externos	Criação do Conselho Consultivo	Sim	100%
- Desempenho dos alunos na FCT	Assegurar a qualidade do desempenho dos alunos na FCT	>=15 valores	15,4
- Desenvolvimento profissional	Implementar um plano de formação de formação que contemple ações específicas para formadores e formandos potenciadoras de experiências de aprendizagens inovadoras	Sim	100%
- Taxa de satisfação dos empregadores	Assegurar o grau de satisfação dos empregadores	>=95%	100%*

*Os resultados foram obtidos através de inquéritos realizados às entidades empregadoras e pela análise dos dados apresentados nos relatórios parcelares e anuais da Equipa de Qualidade do Agrupamento, que relevam a 2020/2021 para dar cumprimento ao período para recolha dos dados, conforme indicações constantes no “Guia para o Processo de Alinhamento com o Quadro EQAVET”.

A tabela anterior permite comparar os valores previstos e os que realmente foram alcançados nos principais indicadores de sucesso do Ensino e Formação Profissional, sendo que a análise dos dados apresentados permite verificar a existência de um desvio entre as metas a atingir e os resultados obtidos no ano em análise, mantendo-se, a tendência positiva dos ciclos anteriores, conforme tabelas seguintes:

Análise de taxas do indicador	Ciclos							
	2014/2017	2015/2018	2016/2019	2017/2020	2018/2021	2019/2022		
Taxa de conclusão no tempo previsto	74,1%	78,6%	78,1%	90,9%	88,0%	94,4%		
Taxa de conclusão após o tempo previsto	0,0%	0,0%	0,0%	0,0%	0,0%	0,0%		
Taxa de conclusão global	74,1%	78,6%	78,1%	90,9%	88,0%	94,4%		
Taxa de Desistência	22,2%	21,4%	21,9%	9,1%	8,0%	5,6%		
Taxa de Não aprovação	3,7%	0,0%	0,0%	0,0%	4,0%	0,0%		

Com efeito, o desvio identificado é bastante positivo e especialmente significativo relativamente aos indicadores Taxa de conclusão dos cursos (94,4% com um desvio positivo de 14,4%); Taxa de qualidade do sucesso (89,9%, com um desvio positivo de 10,1%); Taxa de desistência escolar (5,6%, sendo admitidos valores percentuais menores que 20%); Taxa de presença dos EE na escola (75%). Relativamente à Taxa de conclusão dos Cursos, importa realçar que apenas um aluno (5,6%) desistiu da formação.

Análise de taxas do indicador	Ciclos							
	2014/2017	2015/2018	2016/2019	2017/2020	2018/2021	2019/2022		
Diplomados que exercem profissões relacionadas com o curso	27,8%	14,3%	23,5%	30,8%	41,7%			
Diplomados que exercem profissões não relacionadas com o curso	72,2%	85,7%	76,5%	69,2%	58,3%			

Do mesmo modo, os resultados relativos à ocupação dos alunos, traduzidos, por um lado, na empregabilidade e, por outro, no prosseguimento de estudos é também muito satisfatória, na medida em que se situa nos 91%. Relativamente a este indicador, importa referir que a taxa de diplomados que prosseguiram estudos teve um crescimento exponencial sustentado (5%, em 2017, 22,7% em 2018; 24% em 2019; 50% em 2020 e 36,4% em 2021).

Análise de taxas do indicador	Ciclos					
	2014/2017	2015/2018	2016/2019	2017/2020	2018/2021	2019/2022
Diplomados que exercem profissões relacionadas com o curso	27,8%	14,3%	23,5%	30,8%	41,7%	
Diplomados que exercem profissões não relacionadas com o curso	72,2%	85,7%	76,5%	69,2%	58,3%	

A tendência positiva verifica-se também na taxa empregabilidade dos diplomados na área dos cursos ministrados, uma vez que à exceção de 2018, esta tem vindo a aumentar, tendo meta estipulada (26%) sido largamente superada (41,7%).

Análise de taxas do indicador	Ciclos					
	2014/2017	2015/2018	2016/2019	2017/2020	2018/2021	2019/2022
Taxa de alunos avaliados	100,0%	100,0%	100,0%	100,0%	100,0%	100,0%
Taxa de satisfação dos empregadores	94,4%	98,2%	100,0%	100,0%	100,0%	100,0%
Média de satisfação dos empregadores	3,6	3,9	3,8	3,8	3,8	3,8

De realçar, ainda, o elevado grau de satisfação dos empregadores que se tem mantido ao longo dos diferentes ciclos, sendo que os resultados obtidos resultam de um esforço constante, consistente e concertado por parte da escola, essencialmente através dos coordenadores de curso, diretores de turma e dos professores orientadores, no sentido de uma aproximação da escola ao mundo empresarial.

III. Melhorias a introduzir na gestão da oferta de EFP face ao balanço apresentado no ponto II

3.1 Identificação das áreas de melhoria, objetivos e metas a alcançar

Área de Melhoria	Descrição da Área de Melhoria	Objetivo	Descrição do objetivo e metas a alcançar (com ponto de partida)
AM1	Taxa conclusão dos cursos	O1	Aumentar a taxa de conclusão dos cursos no tempo previsto para 80%
		O2	Reduzir o abandono escolar e o absentismo para valores inferiores a 20%
		O3	Melhorar as taxas de sucesso de cada módulo das diferentes disciplinas para uma taxa mínima de 70% por módulo
		O4	Estreitar a relação entre o AEA e os EE
AM2	Empregabilidade na área de formação	O5	Aumentar a taxa de empregabilidade na área de formação para >26%
		O6	Criar a valência no GAIA de um Gabinete de Empregabilidade
AM3	Formação	O7	Dinamizar ações de formação inovadoras
		O8	Monitorizar o impacto da formação no desenvolvimento profissional

3.2 Identificação das ações a desenvolver e sua calendarização

Área de Melhoria	Ação	Ação a desenvolver	Data Início (mês/ano)	Data Conclusão (mês/ano)
AM1	A1	Sinalização atempada de situações passíveis de desistência com intervenção rápida dos vários agentes educativos/serviços de apoio - Reforço da aplicação do perfil de risco, da interação com SPO e das parcerias com CPCJ e Escola Segura.	Nov. 2022	Julho 2023
	A2	Promoção de aulas de caráter mais prático - Desenvolvimento de projetos.	Set 2022	Julho 2023
	A3	Diversificação e inovação das atividades e visitas de estudo - Planificação de visitas de estudo a empresas e contactos/visitas virtuais.	Set. 2022	Julho 2023
	A4	Implementação de atividades de enriquecimento curricular que vão ao encontro dos interesses dos alunos - Clube de Robótica, Desporto Escolar, SAF.	Set. 2022	Julho 2023
	A5	Promoção da articulação interdisciplinar, principalmente entre disciplinas mais práticas e disciplinas mais teóricas - Desenvolvimento de projetos interdisciplinares.	Set. 2022	Julho 2023
	A6	Promoção de projetos que mobilizem e fixem os alunos na Escola - Desenvolvimento de atividades/projetos promotores do sentimento de pertença.	Set. 2022	Julho 2023
	A7	Reforço da implementação dos planos de recuperação modular - Adequação dos planos de recuperação modular ao perfil do aluno.	Nov. 2022	Julho 2023
	A8	Diversificação das estratégias de apoio - Na sala de aula e/ou à distância e SPO/professor tutor.	Set. 2022	Julho 2023

Área de Melhoria	Ação	Ação a desenvolver	Data Início (mês/ano)	Data Conclusão (mês/ano)
	A9	Monitorização e correção das ações implementadas e desenvolvidas tendo em conta o perfil do aluno e o sucesso atingido - Relatórios de monitorização (nov, jan e jun) e relatório de avaliação de 2020/2021.	Set. 2022	Julho 2023
	A10	Envolvimento dos Pais/EE no percurso escolar dos encarregados de educação e na "vida" escolar e promover o seu papel como âncora na ligação dos alunos à escola - Adequação do atendimento às disponibilidades dos EE. Diversificação dos canais de comunicação (telefone e on-line).	Set. 2022	Julho 2023
AM2	A11	Dinamização do Conselho Consultivo - Constituição discutida em sede de Conselho Pedagógico e Conselho Geral. Auscultação dos stakeholders externos e início de novas parcerias no sentido de aumentar a empregabilidade.	Set. 2022	Julho 2023
	A12	Aumentar e diversificar os protocolos e parcerias com o tecido empresarial local, tendo em vista a dinamização de atividades dentro e fora da AEA assim como aumentar o leque de empresas de alunos para a realização de formação em contexto de trabalho - Em fase de planeamento.	Set. 2022	Julho 2023
AM3	A13	Desenho de um plano de formação anual, para o pessoal docente e não docente em articulação com o CFAE A23 - Desenho do plano de formação anual específico tendo em conta as necessidades de formação identificadas. Aguarda-se agendamento do CFAE A23 para a concretização das últimas ações propostas.	Set. 2022	Julho 2023
	A14	Potenciação dos formadores internos - Formação TEAMS e práticas inovadoras e literacia digital.	Set. 2022	Julho 2023
	A15	Realização de inquéritos para avaliação do impacto da formação no desenvolvimento profissional dos alunos/ formandos	Set. 2022	Julho 2023

IV. Reflexão sobre a aplicação do ciclo de garantia e melhoria da qualidade e a participação dos stakeholders internos e externos na melhoria contínua da oferta de EFP

O Agrupamento de Escolas de Alcanena tem como principal objetivo melhorar a qualidade do serviço que presta enquanto instituição educativa. Para tal, tem procurado instituir uma cultura de avaliação participada na qual a criação e dinamização do Conselho Consultivo do EFP tem tido grande relevância em diferentes níveis:

- Prestação de contas, que se traduz na divulgação e discussão dos resultados pelos diferentes *stakeholders* e acolhimento das respetivas recomendações.
- Envolvimento dos diferentes *stakeholders* na tomada de decisão garantindo a participação dinâmica e representativa de todas as perspetivas, desde a fase de planeamento à da revisão, num acompanhamento contínuo que permite detetar a necessidade de ajustamento de:
 - o o plano de melhoria;
 - o a qualidade dos saberes e competências necessárias ao desenvolvimento dos alunos e formação ao longo da vida;
 - o a oferta educativa e os recursos a adquirir e espaços a disponibilizar.
- Melhoria contínua, perspetivando-se, desta forma, os ciclos de avaliação EQAVET, enquanto estratégia de desenvolvimento organizacional, consubstanciada na prática de reflexão/ monitorização de processos e descritores EQAVET/práticas de gestão, em conformidade com o ciclo PDCA, no sentido de assegurar a melhoria contínua, bem como a eficácia dos processos internos.

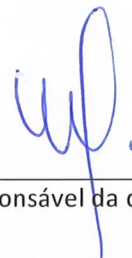
Com efeito, o ensino e formação profissional constituem um pilar da oferta educativa do Agrupamento de Escolas de Alcanena reforçada, no ano letivo de 2022/23, com a aprovação de dois Centros Tecnológicos Especializados, um na área industrial e outro na digital. Também o processo de candidatura destes centros foi amplamente discutido em sede de Conselho Consultivo e nos diversos órgãos de gestão e administração do Agrupamento, assegurando, em todas as fases, o envolvimento e compromisso dos *stakeholders*, uma vez que são convidados a colaborar ativa e diretamente para a implementação do sistema; a apoiar a fundamentação das estratégias de recolha de informação, bem como a validar (formal ou informalmente) os dados divulgados. Acreditamos que a consolidação de uma cultura de melhoria contínua da oferta do EFP consubstanciada na aplicação do ciclo de garantia e melhoria da qualidade implica necessariamente o envolvimento de todos os *stakeholders*, tornando o EFP cada vez mais atrativo junto dos jovens e encarregados de educação e aumentando a credibilidade do sistema.

Os Relatores

ANA CLÁUDIA COHEN
GONZAGA BORGES CASEIRO
GARCIA DOMINGOS

Assinado de forma digital por ANA
CLÁUDIA COHEN GONZAGA BORGES
CASEIRO GARCIA DOMINGOS
Dados: 2023.03.10 13:56:50 Z

(Diretora do AEA)



(Responsável da qualidade)

Alcanena, 10 de Março de 2023